

Manualul deținătorului de Dell Vostro V131

Reglementare de Model P18S
Reglementare de Tip P18S001



Note, atenționări și avertismente



NOTIFICARE: O NOTĂ indică informații importante care vă ajută să optimizați utilizarea computerului.



AVERTIZARE: O ATENȚIONARE indică un pericol potențial de deteriorare a hardware-ului sau de pierdere a datelor dacă nu sunt urmate instrucțiunile.



AVERTISMENT: Un AVERTISMENT indică un pericol potențial de deteriorare a bunurilor, de vătămare corporală sau de deces.

Informațiile din această publicație pot fi modificate fără notificare.

© 2011 Dell Inc. Toate drepturile rezervate.

Este strict interzisă reproducerea sub orice formă a acestor materiale, fără autorizația scrisă a Dell Inc.

Mărcile comerciale utilizate în acest text: Dell™, logo-ul DELL, Dell Precision,™ Precision ON,™ ExpressCharge,™ Latitude,™ Latitude ON,™ OptiPlex,™ Vostro™ și Wi-Fi Catcher™ sunt mărci comerciale ale Dell Inc. Intel,® Pentium,® Xeon,® Core,™ Atom,™ Centrino® și Celeron® sunt mărci comerciale înregistrate sau mărci comerciale ale Intel Corporation în SUA și în alte țări. AMD® este o marcă comercială înregistrată și AMD Opteron,™ AMD Phenom,™ AMD Sempron,™ AMD Athlon,™ ATI Radeon™ și ATI FirePro™ sunt mărci înregistrate ale Advanced Micro Devices, Inc Microsoft,® Windows,® MS-DOS,® Windows Vista,® butonul de pornire Windows Vista și Office Outlook® sunt fie mărci comerciale, fie mărci comerciale înregistrate ale Microsoft Corporation în Statele Unite și/sau în alte țări. Blu-ray Disc™ este o marcă comercială deținută de Blu-ray Disc Association (BDA) și autorizată pentru utilizare pe discuri și playere. Marca verbală Bluetooth® este o marcă înregistrată și deținută de Bluetooth® SIG, Inc și orice utilizare a mărcii de către Dell Inc este sub licență. Wi-Fi® este o marcă înregistrată de Wireless Ethernet Compatibility Alliance, Inc.

Alte mărci comerciale și denumiri comerciale pot fi utilizate în această publicație pentru referire, fie la entitățile care au drepturi asupra mărcilor și denumirilor fie la produsele acestora. Dell Inc neagă orice interes de proprietate asupra mărcilor și denumirilor comerciale care nu îi aparțin.

2011 – 8

Rev. A00

Cuprins

Note, atenționări și avertismente.....	2
Capitolul 1: Efectuarea de lucrări la computerul dvs.....	7
Înainte de a efectua lucrări în interiorul computerului.....	7
Instrumente recomandate.....	9
Oprirea computerului.....	9
După efectuarea unor operații în interiorul computerului dvs.....	10
Capitolul 2: Scoaterea cardului Secure Digital (SD).....	11
Instalarea cardului Secure Digital (SD).....	12
Capitolul 3: Scoaterea bateriei.....	13
Instalarea bateriei.....	14
Capitolul 4: Scoaterea cartelei SIM (Modul de identitate abonat)....	15
Instalarea cartelei SIM (Modul de identitate abonat).....	16
Capitolul 5: Scoaterea tastaturii.....	17
Instalarea tastaturii.....	18
Capitolul 6: Scoaterea capacului bazei.....	19
Instalarea capacului bazei.....	20
Capitolul 7: Scoaterea memoriei.....	21
Instalarea memoriei.....	22
Capitolul 8: Scoaterea hard diskului.....	23
Instalarea hard diskului.....	24

Capitolul 9: Scoaterea zonei de sprijin pentru mâini.....	25
Instalarea zonei de sprijin pentru mâini.....	27
Capitolul 10: Scoaterea plăcii WLAN (Placă de rețea locală wireless).....	29
Instalarea plăcii WLAN (Placă de rețea locală wireless).....	31
Capitolul 11: Scoaterea plăcii de rețea de arie largă wireless (WWAN).....	33
Instalarea plăcii de rețea de arie largă wireless (WWAN).....	34
Capitolul 12: Scoaterea ansamblului afișajului.....	35
Instalarea ansamblului afișajului.....	37
Capitolul 13: Scoaterea cadrului afișajului.....	39
Instalarea cadrului afișajului.....	40
Capitolul 14: Scoaterea panoului afișajului.....	41
Instalarea panoului afișajului.....	43
Capitolul 15: Scoaterea camerei.....	45
Instalarea camerei.....	46
Capitolul 16: Scoaterea balamalelor afișajului.....	47
Instalarea balamalelor afișajului.....	49
Capitolul 17: Scoaterea ventilatorului.....	51
Instalarea ventilatorului.....	52
Capitolul 18: Scoaterea plăcii de sistem.....	53
Instalarea plăcii de sistem.....	55
Capitolul 19: Scoaterea bateriei rotunde.....	57
Instalarea bateriei rotunde.....	58

Capitolul 20: Scoaterea radiatorului.....	59
Instalarea radiatorului.....	61
Capitolul 21: Scoaterea plăcii HDMI.....	63
Instalarea plăcii interfeței multimedia de înaltă definiție (HDMI).....	64
Capitolul 22: Scoaterea difuzoarelor.....	65
Instalarea difuzoarelor.....	66
Capitolul 23: Scoaterea plăcii de intrare/ieșire (I/O).....	67
Instalarea panoului de intrare/ieșire (I/O).....	68
Capitolul 24: Scoaterea mufei de intrare c.c.....	69
Instalarea mufei de intrare c.c.....	71
Capitolul 25: Scoaterea cablului LVDS.....	73
Instalarea cablului LVDS (semnalizare diferențială de joasă tensiune).....	74
Capitolul 26: Configurarea sistemului.....	75
Prezentarea generală a configurării sistemului.....	75
Accesarea configurării sistemului.....	75
Ecranele de configurare a sistemului.....	75
Opțiunile meniului de configurare a sistemului.....	77
Capitolul 27: Diagnosticare.....	81
Indicatoarele luminoase de stare a dispozitivului.....	81
Starea LED-urilor.....	81
Semnale sonore de diagnosticare.....	83
Indicatoarele luminoase de stare a tastaturii.....	84
Capitolul 28: Specificații tehnice.....	85
Capitolul 29: Cum se poate contacta Dell.....	91
Cum se poate contacta Dell.....	91


Efectuarea de lucrări la computerul dvs.


1


Înainte de a efectua lucrări în interiorul computerului


Utilizați următoarele recomandări privind siguranța pentru a vă ajuta să protejați computerul împotriva potențialelor daune și pentru a vă ajuta să asigurați siguranța personală. În lipsa altor recomandări, fiecare procedură inclusă în acest document presupune existența următoarelor condiții:


- ați urmat pașii din secțiunea „Efectuarea de lucrări la computerul dvs.”;
- ați citit informațiile de siguranță livrate împreună cu computerul;
- o componentă poate fi înlocuită sau, dacă este achiziționată separat, instalată efectuând procedura de îndepărtare în ordine inversă.


 **AVERTISMENT:** Înainte de a efectua lucrări în interiorul computerului, citiți informațiile privind siguranța care însoțesc computerul. Pentru informații suplimentare privind siguranța și cele mai bune practici, consultați Pagina principală privind conformitatea cu reglementările la adresa www.dell.com/regulatory_compliance.

 **AVERTIZARE:** Multe reparații pot fi efectuate exclusiv de către un tehnician de service certificat. Trebuie să efectuați numai operații de depanare și reparații simple conform autorizării din documentația produsului dvs. sau conform instrucțiunilor echipei de service și asistență online sau telefonică. Deteriorarea datorată operațiilor de service neautorizate de Dell nu este acoperită de garanția dvs. Citiți și respectați instrucțiunile de siguranță furnizate împreună cu produsul.

 **AVERTIZARE:** Pentru a evita descărcarea electrostatică, conectați-vă la împământare utilizând o brățară antistatică sau atingând periodic o suprafață metalică nevopsită, cum ar fi un conector de pe partea din spate a computerului.

 **AVERTIZARE:** Manevrați componentele și plăcile cu grijă. Nu atingeți componentele sau contactele de pe o placă. Apucați placa de micii sau de suportul de montare metalic. Apucați o componentă, cum ar fi un procesor, de micii, nu de pini.

 **AVERTIZARE:** Când deconectați un cablu, trageți de conector sau de protuberanța prevăzută în acest scop, nu de cablu în sine. Unele cabluri au conectori cu dispozitiv de fixare; dacă deconectați un cablu de acest tip, apăsați pe dispozitivul de fixare înainte de a deconecta cablul. În timp ce îndepărtați conectorii, mențineți-i aliniați pentru a evita îndoirea pinilor lor. De asemenea, înainte de a conecta un cablu, asigurați-vă că ambii conectori sunt orientați și aliniați corect.

 **NOTIFICARE:** Culoarea computerului dvs. și anumite componente pot diferi față de ceea ce este prezentat în acest document.

Pentru a evita deteriorarea computerului, urmați pașii de mai jos înainte de a efectua lucrări în interiorul computerului.


1. Asigurați-vă că suprafața de lucru este plană și curată pentru a preveni zgârierea capacului computerului.
2. Opriți computerul (consultați secțiunea *Oprirea computerului*).
3. În cazul în care computerul este conectat la un dispozitiv de andocare (andocat), cum ar fi baza pentru dispozitive optice sau bateria secundară opțională, anulați andocarea.

 **AVERTIZARE:** Pentru a deconecta un cablu de rețea, întâi decuplați cablul de la computer și apoi decuplați-l de la dispozitivul de rețea.

4. Deconectați toate cablurile de rețea de la computer.
5. Deconectați computerul și toate dispozitivele atașate de la prizele electrice.
6. Închideți afișajul și întoarceți computerul cu fața în jos pe o suprafață de lucru plană.

 **NOTIFICARE:** Pentru a preveni deteriorarea plăcii de bază, trebuie să scoateți bateria înainte de a depana computerul.

7. Scoateți bateria:
8. Întoarceți computerul cu fața în sus.
9. Deschideți afișajul.
10. Apăsați butonul de alimentare pentru legarea la împământare a plăcii de bază.

 **AVERTIZARE:** Pentru a vă proteja împotriva șocurilor electrice, deconectați întotdeauna computerul de la priza electrică înainte de a deschide afișajul.

- △ **AVERTIZARE:** Înainte de a atinge vreun obiect din interiorul computerului, legați-vă la împământare atingând o suprafață metalică nevopsită, cum ar fi placa metalică din partea posterioară a computerului. În timp ce lucrați, atingeți periodic o suprafață metalică nevopsită pentru a disipa electricitatea statică, care poate deteriora componentele interne.

11. Scoateți cardurile ExpressCard sau Smart instalate din sloturile aferente.

Instrumente recomandate

Procedurile din acest document pot necesita următoarele instrumente:


- șurubelniță mică cu vârful lat;
- șurubelniță Phillips #0;
- șurubelniță Phillips #1;
- știft de plastic mic;
- CD cu programul de actualizare Flash BIOS.

Oprirea computerului

- △ **AVERTIZARE:** Pentru a evita pierderea datelor, salvați și închideți toate fișierele deschise și ieșiți din toate programele deschise înainte să opriți computerul.

1. Închideți sistemul de operare:

- În Windows Vista:

Faceți clic pe **Start** , apoi faceți clic pe săgeata din colțul din dreapta jos al meniului **Start** ca în imaginea de mai jos și apoi faceți clic pe **Shut Down (Oprire)**.



- În Windows XP:


Faceți clic pe **Start** → **Turn Off Computer (Oprire computer)** → **Turn Off (Oprire)**. Computerul se oprește după finalizarea procesului de închidere a sistemului de operare.

2. Asigurați-vă că computerul și toate dispozitivele atașate sunt oprite. În cazul în care computerul și dispozitivele atașate nu se opresc automat când

Închideți sistemul de operare, apăsați și mențineți apăsat butonul de alimentare timp de 4 secunde pentru a le opri.

După efectuarea unor operații în interiorul computerului dvs.

După ce ați finalizat toate procedurile de remontare, asigurați-vă că ați conectat toate dispozitivele externe, plăcile și cablurile înainte de a porni computerul.

 **AVERTIZARE: Pentru a evita deteriorarea computerului, utilizați numai bateria creată pentru acest computer Dell. Nu utilizați baterii create pentru alte computere Dell.**

1. Conectați toate dispozitivele externe, cum ar fi replicatorul de porturi, bateria secundară sau baza pentru dispozitive optice, și reinstalați toate cardurile, cum ar fi un ExpressCard.
2. Conectați toate cablurile de rețea sau de telefonie la computerul dvs.

 **AVERTIZARE: Pentru a conecta un cablu de rețea, mai întâi introduceți cablul în dispozitivul de rețea și apoi conectați-l la computer.**

3. Remontați bateria.
4. Conectați computerul și toate dispozitivele atașate la prizele electrice.
5. Porniți computerul.

Scoaterea cardului Secure Digital (SD)

2

1. Urmăși procedurile din *Înainte de a efectua lucrări în interiorul computerului.*
2. Apăsați pe cardul SD pentru a-l elibera din computer.



3. Apucați cardul SD și trageți-l pentru a-l elibera din computer.



Instalarea cardului Secure Digital (SD)

1. Glisați cardul SD în slotul său până când se fixează în poziție.
2. Urmați procedurile din *După efectuarea lucrărilor în interiorul computerului.*

Scoaterea bateriei

3

1. Urmăți procedurile din *Înainte de a efectua lucrări în interiorul computerului*.
2. Scoateți cardul *Secure Digital (SD)*.
3. Glisați dispozitivele de eliberare pentru a debloca bateria.



4. Scoateți bateria din computer.



Instalarea bateriei

1. Introduceți bateria în compartimentul său.
2. Glisați bateria în slot până când se fixează în poziție.
3. Instalați *cardul Secure Digital (SD)*.
4. Urmați procedurile din *După efectuarea lucrărilor în interiorul computerului*.

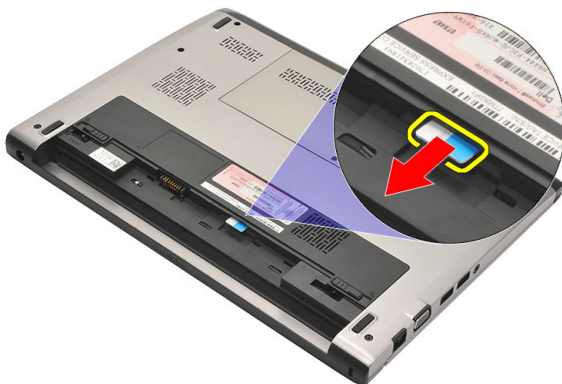
Scoaterea cartelei SIM (Modul de identitate abonat)

4

1. Urmăți procedurile din *Înainte de a efectua lucrări în interiorul computerului*.
2. Scoateți *bateria*.
3. Apăsați pe cartela SIM pentru a o elibera din computer.



4. Apucați cartela SIM și trageți-o pentru a o elibera din computer.



Instalarea cartelei SIM (Modul de identitate abonat)

1. Introduceți cartela SIM în fantă.
2. Instalați *bateria*.
3. Urmați procedurile din *După efectuarea lucrărilor în interiorul computerului*.

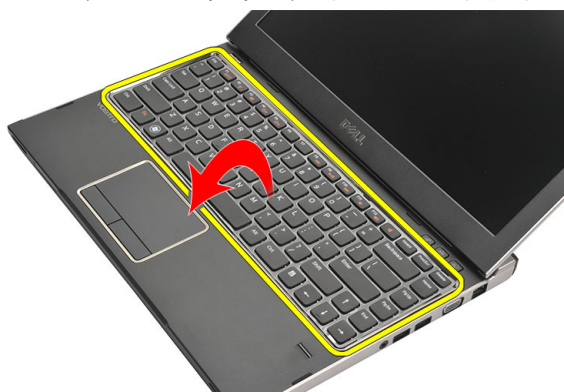
Scoaterea tastaturii

5

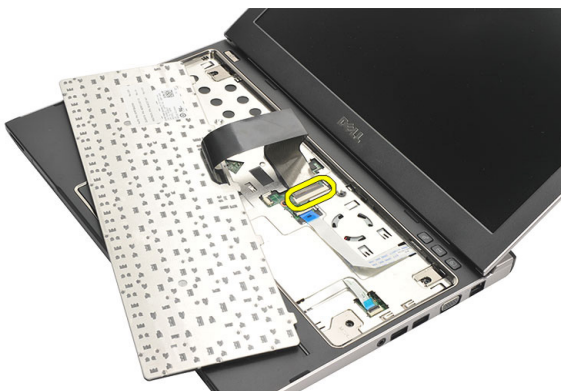
1. Urmăriți procedurile din *Înainte de a efectua lucrări în interiorul computerului*.
2. Scoateți *bateria*.
3. Faceți pârghie pe tastatură utilizând o șurubelniță cu vârful lat pentru a scoate opritoarele tastaturii care fixează tastatura pe computer.



4. Răsturnați tastatura și așezați-o pe zona de sprijin pentru mâini.



5. Ridicați clema pentru a elibera cablul tastaturii și deconectați-l de la placa de sistem.



6. Ridicați și scoateți tastatura de pe computer.



Instalarea tastaturii

1. Conectați cablul tastaturii la placa de sistem.
2. Introduceți tastatura în compartimentul său.
3. Apăsați în jos până când tastatura se fixează în computer.
4. Instalați *bateria*.
5. Urmăți procedurile din *După efectuarea lucrărilor în interiorul computerului*.

Scoaterea capacului bazei

6

1. Urmați procedurile din *Înainte de a efectua lucrări în interiorul computerului.*
2. Scoateți *bateria.*
3. Scoateți șurubul care fixează capacul bazei pe computer.



4. Glisați capacul bazei spre partea din spate a computerului. Ridicați-l și scoateți-l din computer.



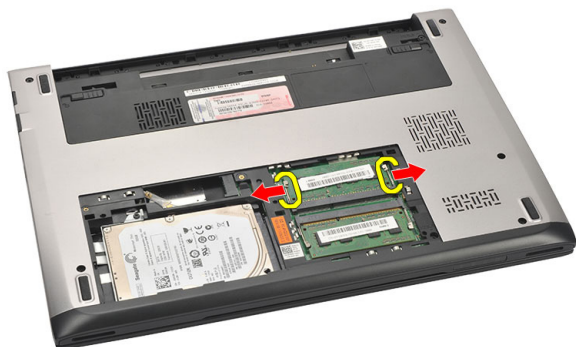
Instalarea capacului bazei

1. Aliniați marginea capacului bazei pe computer și glisați-l în computer.
2. Strângeți șurubul pentru a fixa capacul bazei pe computer.
3. Instalați *bateria*
4. Urmați procedurile din *După efectuarea lucrărilor în interiorul computerului.*

Scoaterea memoriei

7

1. Urmăți procedurile din *Înainte de a efectua lucrări în interiorul computerului.*
2. Scoateți *bateria.*
3. Scoateți *capacul bazei.*
4. Faceți pârghie pe clemele de fixare ale modului de memorie până când acesta se desprinde.



5. Scoateți modulul de memorie din computer.



Instalarea memoriei

1. Introduceți modulul de memorie în soclul memoriei.
2. Apăsați pe cleme pentru a fixa modulul de memorie pe placa de sistem.
3. Instalați *capacul bazei*.
4. Instalați *bateria*.
5. Urmați procedurile din *După efectuarea lucrărilor în interiorul computerului*.

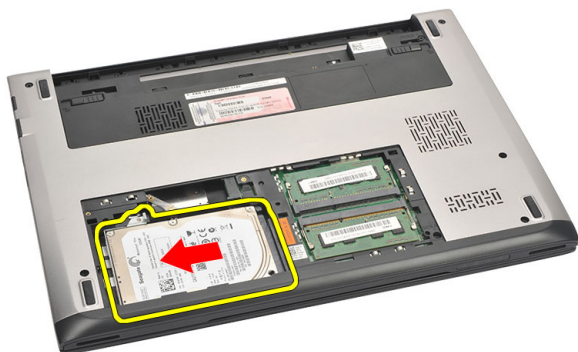
Scoaterea hard diskului

8

1. Urmăți procedurile din *Înainte de a efectua lucrări în interiorul computerului.*
2. Scoateți *bateria.*
3. Scoateți *capacul bazei.*
4. Scoateți șurubul care fixează hard diskul.



5. Glisați modulul hard diskului spre stânga.



6. Faceți pârghie cu grijă și scoateți hard diskul din computer.



7. Scoateți șuruburile care fixează suportul hard diskului de hard disk.
Separați suportul hard diskului de hard disk.



Instalarea hard diskului

1. Aliniați suportul hard diskului cu hard diskul.
2. Strângeți șuruburile de pe hard disk pentru a fixa suportul hard diskului pe hard disk.
3. Glisați hard diskul în compartimentul de pe placa de sistem.
4. Remontați și strângeți șurubul pentru a fixa hard diskul pe computer.
5. Instalați *capacul bazei*.
6. Instalați *bateria*.
7. Urmați procedurile din *După efectuarea lucrărilor în interiorul computerului*.

Scoaterea zonei de sprijin pentru mâini

9

1. Urmați procedurile din *Înainte de a efectua lucrări în interiorul computerului.*
2. Scoateți *bateria.*
3. Scoateți *capacul bazei.*
4. Scoateți *tastatura.*
5. Scoaterea *hard diskului.*
6. Scoateți șuruburile de la partea inferioară a computerului, care fixează zona de sprijin pentru mâini.



7. Scoateți șuruburile zonei de sprijin pentru mâini.



8. Deconectați următoarele cabluri:

- cititorul de amprente (1)
- placa media (2)
- suportul de tactil (3)



9. Utilizați un știft din plastic pentru a face pârghie ușor pe marginile zonei de sprijin pentru mâini și pentru a o scoate din computer.



Instalarea zonei de sprijin pentru mâini

1. Aliniați zona de sprijin pentru mâini la poziția sa inițială în computer și fixați-o fără a forța.
2. Conectați următoarele cabluri la zona de sprijin pentru mâini:
 - cititorul de amprente (1)
 - placa media (2)
 - suportul de tactil (3)
3. Strângeți șuruburile de pe zona de sprijin pentru mâini pentru a o fixa.
4. Strângeți șuruburile de la baza inferioară a computerului, care fixează zona de sprijin pentru mâini.
5. Instalați *hard diskul*.
6. Instalați *tastatura*.
7. Instalați *capacul bazei*.
8. Instalați *bateria*.
9. Urmați procedurile din *După efectuarea lucrărilor în interiorul computerului*.

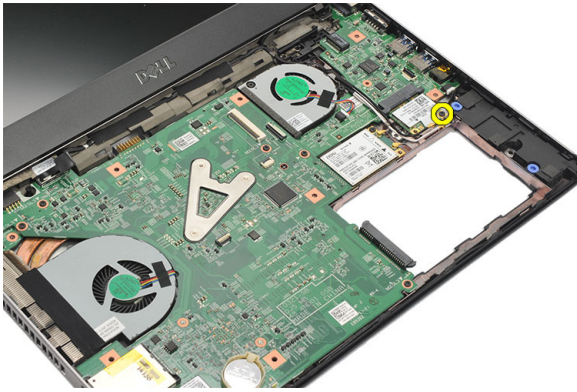
Scoaterea plăcii WLAN (Placă de rețea locală wireless)

10

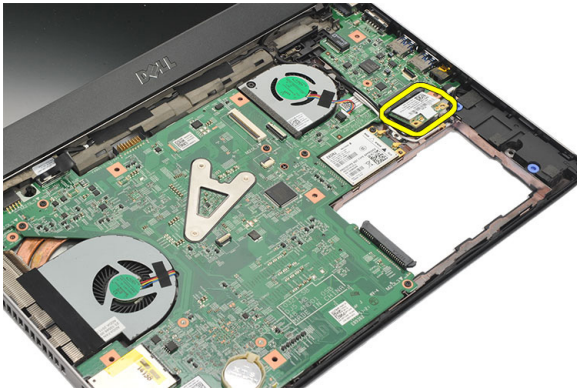
1. Urmați procedurile din *Înainte de a efectua lucrări în interiorul computerului.*
2. Scoateți *bateria.*
3. Scoateți *capacul bazei.*
4. Scoateți *tastatura.*
5. Scoateți *hard diskul.*
6. Scoateți *zona de sprijin pentru mâini.*
7. Deconectați cablurile de antenă de la placa WLAN.



8. Scoateți șurubul care fixează cardul WLAN pe placa de sistem.



9. Scoateți placa WLAN.



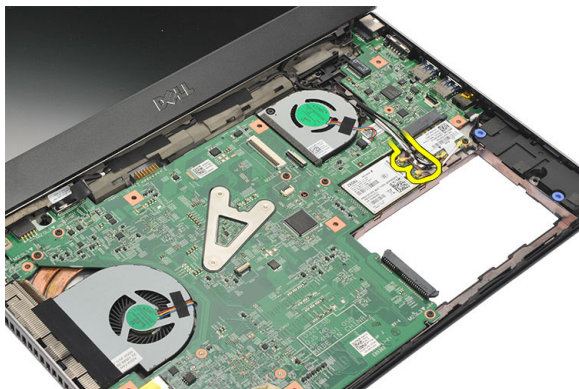
Instalarea plăcii WLAN (Placă de rețea locală wireless)

1. Introduceți placa WLAN în slotul său la un unghi de 45 de grade.
2. Conectați cablurile de antenă la conectorii corespunzători marcați pe placa WLAN.
3. Strângeți șuruburile pentru a fixa placa WLAN.
4. Instalați *zona de sprijin pentru mâini*.
5. Instalați *hard diskul*.
6. Instalați *tastatura*.
7. Instalați *capacul bazei*.
8. Instalați *bateria*.
9. Urmați procedurile din *După efectuarea lucrărilor în interiorul computerului*.

Scoaterea plăcii de rețea de arie largă wireless (WWAN)

11

1. Urmați procedurile din *Înainte de a efectua lucrări în interiorul computerului.*
2. Scoateți *bateria.*
3. Scoateți *capacul bazei.*
4. Scoateți *tastatura.*
5. Scoateți *hard diskul.*
6. Scoateți *zona de sprijin pentru mâini.*
7. Deconectați cablurile de antenă de la placa WWAN.



8. Îndepărtați șurubul care fixează placa WWAN pe placa de bază.



9. Scoateți placa WWAN.



Instalarea plăcii de rețea de arie largă wireless (WWAN)

1. Introduceți placa WWAN în slotul său la un unghi de 45 de grade.
2. Conectați cablurile de antenă la conectorii respectivi.
3. Strângeți șurubul pentru a fixa placa WWAN.
4. Instalați *zona de sprijin pentru mâini*.
5. Instalați *hard diskul*.
6. Instalați *tastatura*.
7. Instalați *capacul bazei*.
8. Instalați *bateria*.
9. Urmați procedurile din *După efectuarea lucrărilor în interiorul computerului*.

Scoaterea ansamblului afișajului 12

1. Urmați procedurile din *Înainte de a efectua lucrări în interiorul computerului.*
2. Scoateți *bateria.*
3. Scoateți *capacul bazei.*
4. Scoateți *tastatura.*
5. Scoateți *hard diskul.*
6. Scoateți *zona de sprijin pentru mâini.*
7. Scoateți din baza computerului șuruburile care fixează ansamblul afișajului.



8. Răsturnați computerul. Deconectați cablurile WLAN și WWAN și eliberați-le din canalele de ghidare de pe carcasa bazei inferioare.



9. Deconectați cablul afișajului de la computer și eliberați-l din canalele de ghidare.



10. Scoateți șurubul care fixează balamaua din dreapta.



11. Ridicați cu grijă ansamblul afișajului din baza computerului.



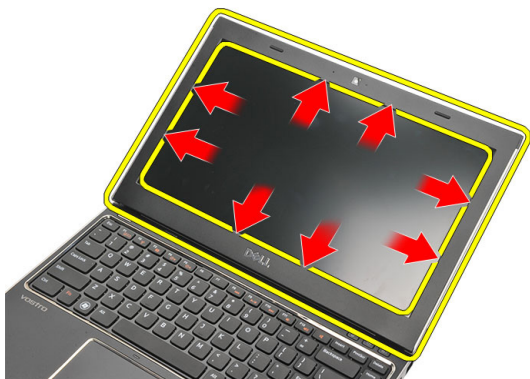
Instalarea ansamblului afișajului

1. Aliniați ansamblul afișajului cu baza computerului.
2. Strângeți șurubul pentru a fixa balamaua din dreapta.
3. Strângeți șuruburile pentru a fixa ansamblul afișajului pe carcasa bazei inferioare .
4. Conectați cablul afișajului la conectorul de pe placa de sistem.
5. Treceți cablurile de antenă WLAN și WWAN prin canalele de ghidare și conectați-le la modulele respective.
6. Instalați *zona de sprijin pentru mâini*.
7. Instalați *hard diskul*.
8. Instalați *tastatura*.
9. Instalați *capacul bazei*.
10. Instalați *bateria*.
11. Urmați procedurile din *După efectuarea lucrărilor în interiorul computerului*.

Scoaterea cadrului afișajului

13

1. Urmați procedurile din *Înainte de a efectua lucrări în interiorul computerului.*
2. Scoateți *bateria.*
3. Faceți ușor pârghie pe cadrul afișajului din interior spre exterior pentru a-l elibera din ansamblul afișajului.



4. Ridicați și scoateți cadrul afișajului din ansamblul afișajului.



Instalarea cadrului afișajului

1. Aliniați cadrul afișajului cu ansamblul afișajului.
2. Începând din colțul superior, apăsați pe cadrul afișajului și continuați pe toată lungimea cadrului până când acesta se fixează pe ansamblul afișajului.
3. Instalați *bateria*.
4. Urmați procedurile din *După efectuarea lucrărilor în interiorul computerului*.

Scoaterea panoului afișajului

14

1. Urmați procedurile din *Înainte de a efectua lucrări în interiorul computerului*.
2. Scoateți *bateria*.
3. Scoateți *capacul bazei*.
4. Scoateți *tastatura*.
5. Scoateți *zona de sprijin pentru mâini*.
6. Scoateți *placa de rețea locală wireless (WLAN)*.
7. Scoateți *placa de rețea de arie largă wireless (WWAN)*.
8. Scoateți *ansamblul afișajului*.
9. Scoateți *cadrul afișajului*.
10. Scoateți șuruburile care fixează panoul afișajului de ansamblul afișajului.



11. Rotiți panoul afișajului pe tastatură.



12. Desprindeți banda adezivă care fixează conexiunea LVDS (semnalizare diferențială de joasă tensiune) pe panoul afișajului.



13. Deconectați cablul LVDS de la panoul afișajului.



14. Scoateți panoul afișajului din computer.



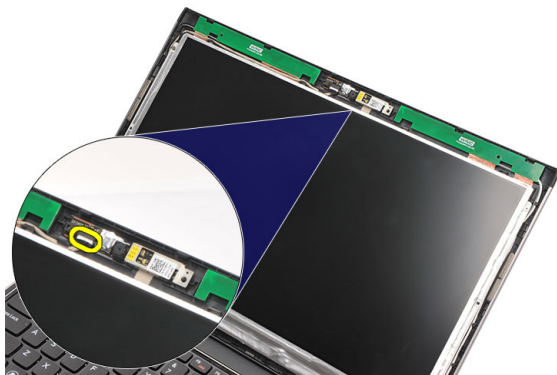
Instalarea panoului afișajului

1. Conectați cablul afișajului la panoul afișajului și lipiți banda adezivă pentru a fixa conexiunea.
2. Conectați cablului de semnalizare diferențială cu joasă tensiune (LVDS) de la panoul afișajului.
3. Puneți la loc banda adezivă care fixează conexiunea LVDS pe panoul afișajului.
4. Aliniați panoul afișajului în poziția originală pe ansamblul afișajului.
5. Strângeți șuruburile pentru a fixa panoul afișajului la ansamblul afișajului.
6. Instalați *cadrul afișajului*.
7. Instalați *ansamblul afișajului*.
8. Instalați *placa de rețea de arie largă wireless (WWAN)*.
9. Instalați *placa de rețea locală wireless (WLAN)*.
10. Instalați *zona de sprijin pentru mâini*.
11. Instalați *tastatura*.
12. Instalați *capacul bazei*.
13. Instalați *bateria*.
14. Urmați procedurile din *După efectuarea lucrărilor în interiorul computerului*.

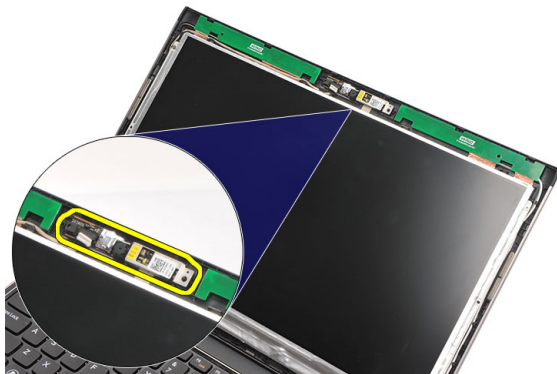
Scoaterea camerei

15

1. Urmați procedurile din *Înainte de a efectua lucrări în interiorul computerului*.
2. Scoateți *bateria*.
3. Scoateți *cadrul afișajului*.
4. Deconectați cablul camerei de la modulul camerei.



5. Desprindeți cu grijă camera din modulul camerei.



Instalarea camerei

1. Aliniați camera pe modulul camerei.
2. Lipiți banda adezivă pentru a fixa camera.
3. Conectați cablul camerei la modulul camerei.
4. Instalați *cadrul afișajului*.
5. Instalați *bateria*.
6. Urmați procedurile din *După efectuarea lucrărilor în interiorul computerului*.

Scoaterea balamalelor afișajului 16

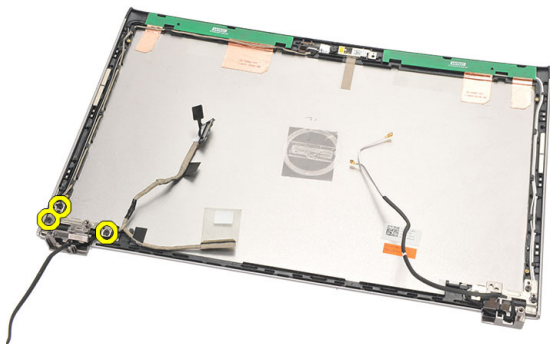
1. Urmați procedurile din *Înainte de a efectua lucrări în interiorul computerului.*
2. Scoateți *bateria.*
3. Scoateți *capacul bazei.*
4. Scoateți *tastatura.*
5. Scoateți *hard diskul.*
6. Scoateți *zona de sprijin pentru mâini.*
7. Scoateți *panoul afișajului.*
8. Scoateți *ansamblul afișajului.*
9. Scoateți *cadrul afișajului.*
10. Scoateți cablurile antenei wireless din balamalele din stânga ale afișajului.



11. Scoateți cablul LVDS (semnalizare diferențială de joasă tensiune) din balamaua din stânga a afișajului.




12. Scoateți șuruburile care fixează balamaua din stânga a afișajului pe capacul din spate al afișajului.




13. Scoateți de pe afișaj balamaua din stânga a afișajului.



 **NOTIFICARE:** Urmați aceeași procedură pentru a scoate balamaua din dreapta a afișajului.

Instalarea balamalelor afișajului

1. Aliniați balamaua afișajului în poziția corespunzătoare.
2. Strângeți șuruburile pentru a fixa balamaua din stânga a afișajului.
3. Conectați cablurile LVDS (semnalizare diferențială de joasă tensiune) și wireless pe balamaua din stânga a afișajului.
4. Instalați *cadrul afișajului*.
5. Instalați *panoul afișajului*.
6. Instalați *ansamblul afișajului*.
7. Instalați *zona de sprijin pentru mâini*.
8. Instalați *hard diskul*.
9. Instalați *tastatura*.
10. Instalați *capacul bazei*.
11. Instalați *bateria*.
12. Urmați procedurile din *După efectuarea lucrărilor în interiorul computerului*.

 **NOTIFICARE:** Urmați aceeași procedură pentru a instala balamaua din dreapta a afișajului.

Scoaterea ventilatorului

17

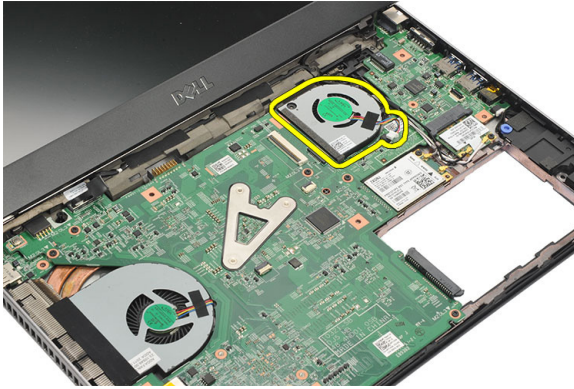
1. Urmați procedurile din *Înainte de a efectua lucrări în interiorul computerului.*
2. Scoateți *bateria.*
3. Scoateți *capacul bazei.*
4. Scoateți *tastatura.*
5. Scoateți *hard diskul.*
6. Scoateți *zona de sprijin pentru mâini.*
7. Deconectați cablul ventilatorului de la placa de intrare/ieșire.



8. Scoateți șuruburile care fixează ventilatorul pe computer.



9. Ridicați și scoateți ventilatorul din computer.



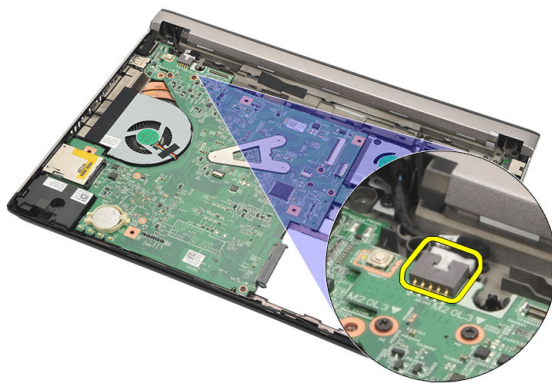
Instalarea ventilatorului

1. Introduceți ventilatorul în slotul său.
2. Strângeți șuruburile pentru a fixa ventilatorul.
3. Instalați *zona de sprijin pentru mâini*.
4. Instalați *hard diskul*.
5. Instalați *tastatura*.
6. Instalați *capacul bazei*.
7. Instalați *bateria*.
8. Urmați procedurile din *După efectuarea lucrărilor în interiorul computerului*.

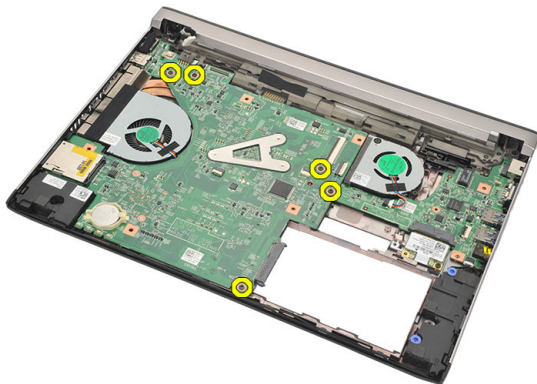
Scoaterea plăcii de sistem

18

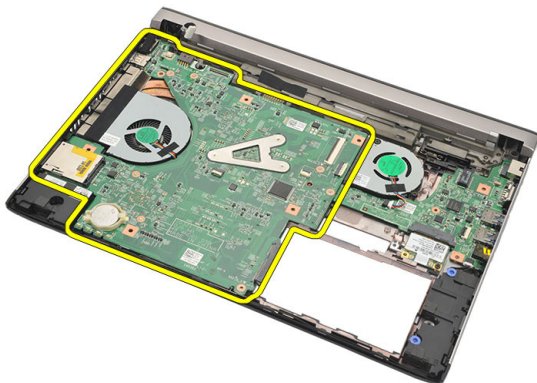
1. Urmați procedurile din *Înainte de a efectua lucrări în interiorul computerului.*
2. Scoateți *bateria.*
3. Scoateți *cartela SIM (modul de identitate abonat).*
4. Scoateți cardul *Secure Digital (SD).*
5. Scoateți *capacul bazei.*
6. Scoateți *tastatura.*
7. Scoateți *hard diskul.*
8. Scoateți *memoria.*
9. Scoateți *zona de sprijin pentru mâini.*
10. Scoateți *placa de rețea de arie largă wireless (WWAN).*
11. Scoateți *placa de rețea locală wireless (WLAN).*
12. Scoateți *ansamblul afișajului.*
13. Deconectați cablul de intrare c.c. de la placa de sistem.



14. Scoateți șuruburile care fixează placa de sistem pe carcasă.



15. Ridicați și scoateți placa de sistem din carcasă.



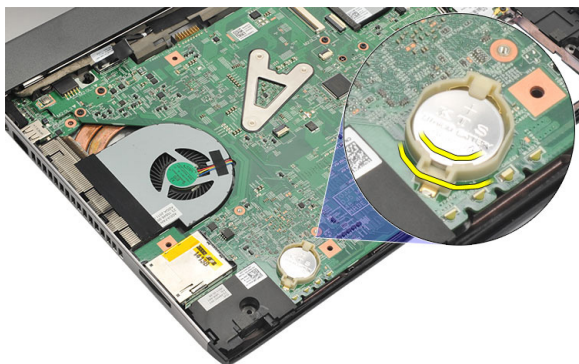
Instalarea plăcii de sistem

1. Conectați cablul de intrare c.c. la placa de sistem.
2. Introduceți placa de sistem în slotul său.
3. Strângeți șuruburile pentru a fixa placa de sistem pe carcasă.
4. Instalați *ansamblul afișajului*.
5. Instalați *placa de rețea de arie largă wireless (WWAN)*.
6. Instalați *placa de rețea locală wireless (WLAN)*.
7. Instalați *zona de sprijin pentru mâini*.
8. Instalați *memoria*.
9. Instalați *hard diskul*.
10. Instalați *tastatura*.
11. Instalați *capacul bazei*.
12. Instalați *cardul Secure Digital (SD)*.
13. Instalați *cartela SIM (Modul de identitate abonat)*.
14. Instalați *bateria*.
15. Urmați procedurile din *După efectuarea lucrărilor în interiorul computerului*.

Scoaterea bateriei rotunde

19

1. Urmați procedurile din *Înainte de a efectua lucrări în interiorul computerului.*
2. Scoateți *bateria.*
3. Scoateți *capacul bazei.*
4. Scoateți *tastatura.*
5. Scoateți *hard diskul.*
6. Scoateți *zona de sprijin pentru mâini.*
7. Utilizați un știft din plastic pentru a desprinde bateria rotundă.



8. Scoateți bateria rotundă din computer.



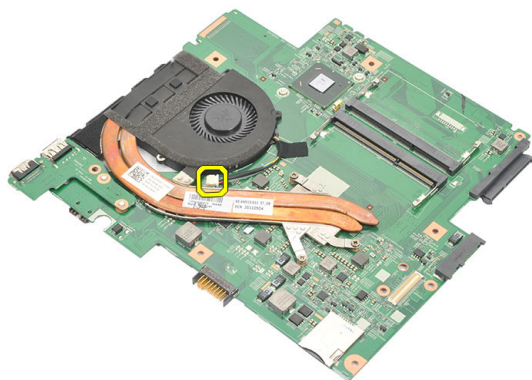
Instalarea bateriei rotunde

1. Introduceți bateria rotundă în compartimentul său.
2. Instalați *zona de sprijin pentru mâini*.
3. Instalați *hard diskul*.
4. Instalați *tastatura*.
5. Instalați *capacul bazei*.
6. Instalați *bateria*.
7. Urmați procedurile din *După efectuarea lucrărilor în interiorul computerului*.

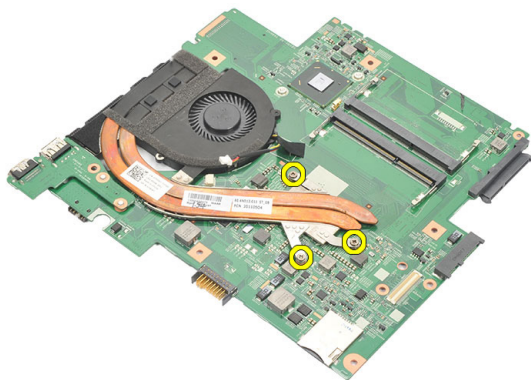
Scoaterea radiatorului

20

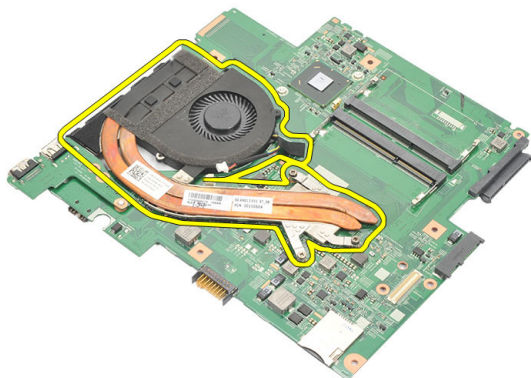
1. Urmați procedurile din *Înainte de a efectua lucrări în interiorul computerului*.
2. Scoateți *bateria*.
3. Scoateți *cartela SIM (modul de identitate abonat)*.
4. Scoateți cardul *Secure Digital (SD)*.
5. Scoateți *capacul bazei*.
6. Scoateți *tastatura*.
7. Scoateți *hard diskul*.
8. Scoateți *memoria*.
9. Scoateți *zona de sprijin pentru mâini*.
10. Scoateți *placa de rețea de arie largă wireless (WWAN)*.
11. Scoateți *placa de rețea locală wireless (WLAN)*.
12. Scoateți *ansamblul afișajului*.
13. Scoateți *placa de sistem*.
14. Deconectați cablul radiatorului de la placa de sistem.



15. Slăbiți șuruburile captive care fixează radiatorul pe placa de sistem.



16. Ridicați și scoateți radiatorul de pe placa de sistem.



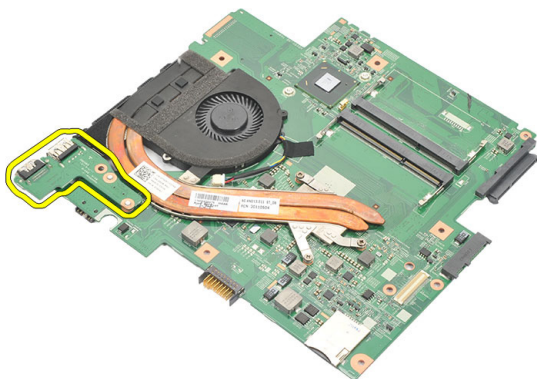
Instalarea radiatorului

1. Introduceți radiatorul în compartimentul său.
2. Strângeți șuruburile captive pentru a fixa radiatorul.
3. Conectați cablul ventilatorului la placa de bază.
4. Instalați *placa de sistem*.
5. Instalați *ansamblul afișajului*.
6. Instalați *placa de rețea de arie largă wireless (WWAN)*.
7. Instalați *placa de rețea locală wireless (WLAN)*.
8. Instalați *zona de sprijin pentru mâini*.
9. Instalați *memoria*.
10. Instalați *hard diskul*.
11. Instalați *tastatura*.
12. Instalați *capacul bazei*.
13. Instalați *cardul Secure Digital (SD)*.
14. Instalați *cartela SIM (Modul de identitate abonat)*.
15. Instalați *bateria*.
16. Urmați procedurile din *După efectuarea lucrărilor în interiorul computerului*.

Scoaterea plăcii HDMI

21

1. Urmăți procedurile din *Înainte de a efectua lucrări în interiorul computerului.*
2. Scoateți *bateria.*
3. Scoateți *cartela SIM (modul de identitate abonat).*
4. Scoateți cardul *Secure Digital (SD).*
5. Scoateți *capacul bazei.*
6. Scoateți *tastatura.*
7. Scoateți *hard diskul.*
8. Scoateți *memoria.*
9. Scoateți *zona de sprijin pentru mâini.*
10. Scoateți *placa de rețea de arie largă wireless (WWAN).*
11. Scoateți *placa de rețea locală wireless (WLAN).*
12. Scoateți *ansamblul afișajului.*
13. Scoateți *placa de sistem.*
14. Scoateți placa interfeței multimedia de înaltă definiție (HDMI) din carcasă.



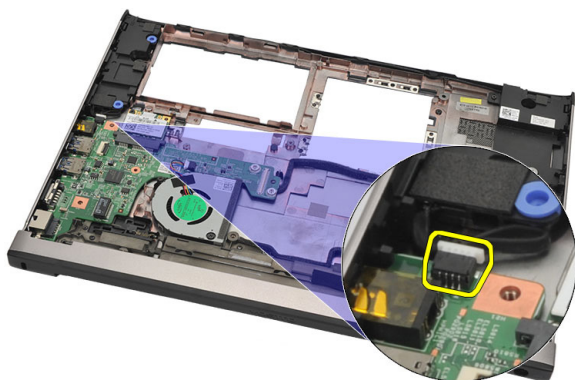
Instalarea plăcii interfeței multimedia de înaltă definiție (HDMI)

1. Remontați placa HDMI în compartimentul său.
2. Instalați *placa de sistem*.
3. Instalați *ansamblul afișajului*.
4. Instalați *placa de rețea de arie largă wireless (WWAN)*.
5. Instalați *placa de rețea locală wireless (WLAN)*.
6. Instalați *zona de sprijin pentru mâini*.
7. Instalați *memoria*.
8. Instalați *hard diskul*.
9. Instalați *tastatura*.
10. Instalați *capacul bazei*.
11. Instalați *cardul Secure Digital (SD)*.
12. Instalați *cartela SIM (Modul de identitate abonat)*.
13. Instalați *bateria*.
14. Urmați procedurile din *După efectuarea lucrărilor în interiorul computerului*.

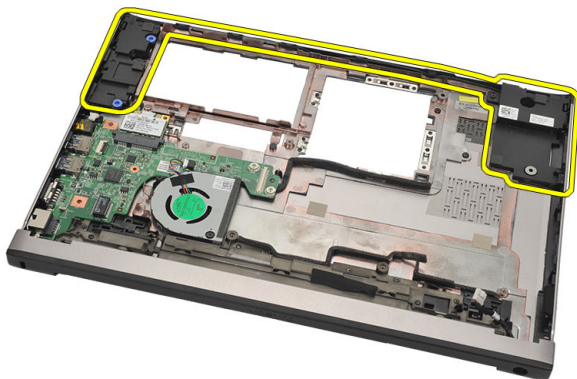
Scoaterea difuzoarelor

22

1. Urmăți procedurile din *Înainte de a efectua lucrări în interiorul computerului.*
2. Scoateți *bateria.*
3. Scoateți *cartela SIM (modul de identitate abonat).*
4. Scoateți cardul *Secure Digital (SD).*
5. Scoateți *capacul bazei.*
6. Scoateți *tastatura.*
7. Scoateți *hard diskul.*
8. Scoateți *memoria.*
9. Scoateți *zona de sprijin pentru mâini.*
10. Scoateți *placa de rețea de arie largă wireless (WWAN).*
11. Scoateți *placa de rețea locală wireless (WLAN).*
12. Scoateți *ansamblul afișajului.*
13. Scoateți *placa de sistem.*
14. Deconectați cablul difuzoarelor de la placa Intrare/Ieșire (I/O).



15. Desprindeți cablul difuzoarelor din suport și scoateți difuzoarele din computer.



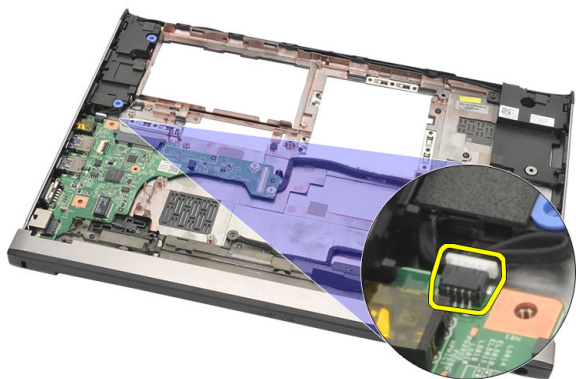
Instalarea difuzoarelor

1. Remontați difuzoarele în poziția inițială.
2. Treceți cablul difuzorului prin dispozitivele de blocare pentru a fixa difuzoarele.
3. Instalați *placa de sistem*.
4. Instalați *ansamblul afișajului*.
5. Instalați *placa de rețea de arie largă wireless (WWAN)*.
6. Instalați *placa de rețea locală wireless (WLAN)*.
7. Instalați *zona de sprijin pentru mâini*.
8. Instalați *memoria*.
9. Instalați *hard diskul*.
10. Instalați *tastatura*.
11. Instalați *capacul bazei*.
12. Instalați *cardul Secure Digital (SD)*.
13. Instalați *cartela SIM (Modul de identitate abonat)*.
14. Instalați *bateria*.
15. Urmați procedurile din *După efectuarea lucrărilor în interiorul computerului*.

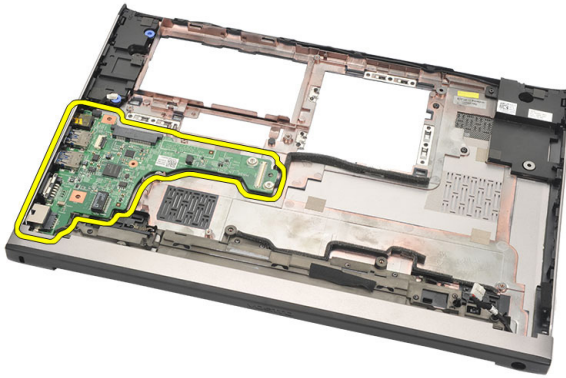
Scoaterea plăcii de intrare/ieșire (I/O)

23

1. Urmăți procedurile din *Înainte de a efectua lucrări în interiorul computerului.*
2. Scoateți *bateria.*
3. Scoateți *cartela SIM (modul de identitate abonat).*
4. Scoateți cardul *Secure Digital (SD).*
5. Scoateți *capacul bazei.*
6. Scoateți *tastatura.*
7. Scoateți *hard diskul.*
8. Scoateți *memoria.*
9. Scoateți *zona de sprijin pentru mâini.*
10. Scoateți *placa de rețea locală wireless (WLAN).*
11. Scoateți *placa de rețea de arie largă wireless (WWAN).*
12. Scoateți *radiatorul.*
13. Scoateți *ansamblul afișajului.*
14. Scoateți *placa de sistem.*
15. Deconectați cablul difuzoarelor de la placa I/O.



16. Scoateți placa I/O din carcasă.

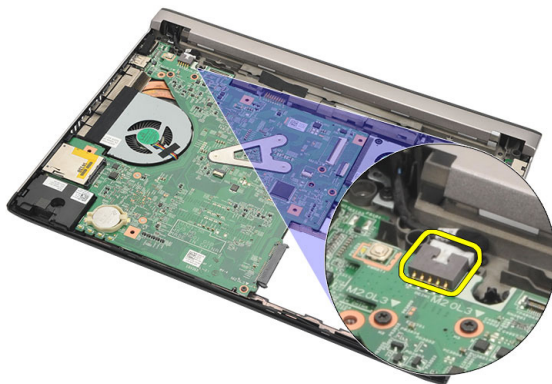


Instalarea panoului de intrare/ieșire (I/O)

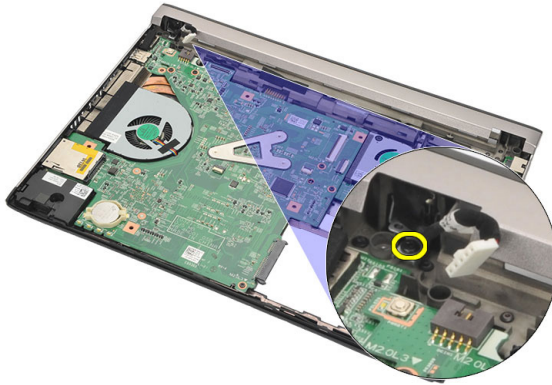
1. Introduceți placa I/O în slotul său.
2. Conectați cablul difuzorului la placa I/O.
3. Instalați *placa de sistem*.
4. Instalați *ansamblul afișajului*.
5. Instalați *radiatorul*.
6. Instalați *placa de rețea de arie largă wireless (WWAN)*.
7. Instalați *placa de rețea locală wireless (WLAN)*.
8. Instalați *zona de sprijin pentru mâini*.
9. Instalați *memoria*.
10. Instalați *hard diskul*.
11. Instalați *tastatura*.
12. Instalați *capacul bazei*.
13. Instalați *cardul Secure Digital (SD)*.
14. Instalați *cartela SIM (Modul de identitate abonat)*.
15. Instalați *bateria*.
16. Urmați procedurile din *După efectuarea lucrărilor în interiorul computerului*.

Scoaterea mufei de intrare c.c. 24

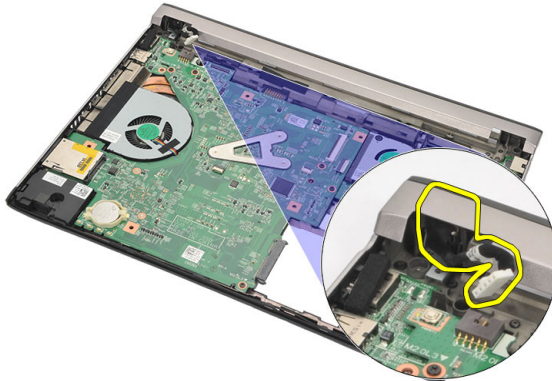
1. Urmați procedurile din *Înainte de a efectua lucrări în interiorul computerului.*
2. Scoateți *bateria.*
3. Scoateți *cartela SIM (modul de identitate abonat).*
4. Scoateți cardul *Secure Digital (SD).*
5. Scoateți *capacul bazei.*
6. Scoateți *tastatura.*
7. Scoateți *hard diskul.*
8. Scoateți *memoria.*
9. Scoateți *zona de sprijin pentru mâini.*
10. Scoateți *placa de rețea de arie largă wireless (WWAN).*
11. Scoateți *placa de rețea locală wireless (WLAN).*
12. Scoateți *ansamblul afișajului.*
13. Deconectați cablul de intrare c.c. de la placa de sistem.



14. Scoateți șurubul care fixează mufa de intrare c.c.



15. Ridicați și scoateți mufa de intrare c.c. din baza inferioară.



Instalarea mufei de intrare c.c.

1. Remontați mufa de intrare c.c. în compartimentul său.
2. Strângeți șurubul pentru a fixa mufa de intrare c.c.
3. Conectați cablul de intrare c.c. la placa de sistem.
4. Instalați *ansamblul afișajului*.
5. Instalați *placa de rețea de arie largă wireless (WWAN)*.
6. Instalați *placa de rețea locală wireless (WLAN)*.
7. Instalați *zona de sprijin pentru mâini*.
8. Instalați *memoria*.
9. Instalați *hard diskul*.
10. Instalați *tastatura*.
11. Instalați *capacul bazei*.
12. Instalați *cardul Secure Digital (SD)*.
13. Instalați *cartela SIM (Modul de identitate abonat)*.
14. Instalați *bateria*.
15. Urmați procedurile din *După efectuarea lucrărilor în interiorul computerului*.

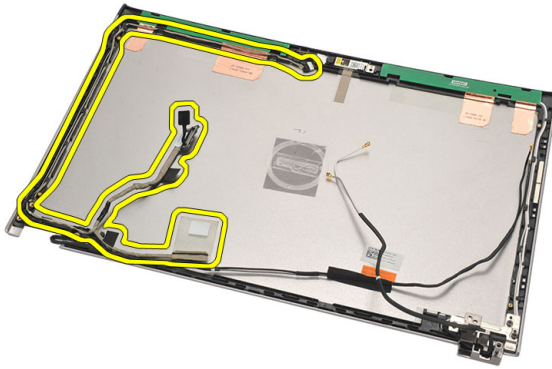
Scoaterea cablului LVDS

25

1. Urmăți procedurile din *Înainte de a efectua lucrări în interiorul computerului.*
2. Scoateți *bateria.*
3. Scoateți *capacul bazei.*
4. Scoateți *tastatura.*
5. Scoateți *hard diskul.*
6. Scoateți *zona de sprijin pentru mâini.*
7. Scoateți *panoul afișajului.*
8. Scoateți *ansamblul afișajului.*
9. Scoateți *balamaa afișajului.*
10. Deconectați cablul LVDS (semnalizare diferențială de joasă tensiune) de la modulul camerei.



11. Desfaceți cablul LVDS din suport și scoateți-l din capacul superior al afișajului.



Instalarea cablului LVDS (semnalizare diferențială de joasă tensiune)

1. Treceți cablurile LVDS prin suportul de pe capacul superior al afișajului.
2. Conectați cablul LVDS la modulul camerei.
3. Instalați *balamaua afișajului*.
4. Instalați *ansamblul afișajului*.
5. Instalați *panoul afișajului*.
6. Instalați *zona de sprijin pentru mâini*.
7. Instalați *hard diskul*.
8. Instalați *tastatura*.
9. Instalați *capacul bazei*.
10. Instalați *bateria*.
11. Urmați procedurile din *După efectuarea lucrărilor în interiorul computerului*.

Prezentarea generală a configurării sistemului

Configurarea sistemului vă permite:

- să modificați informațiile de configurare a sistemului după ce adăugați, modificați sau eliminați componente hardware din computerul dvs.
- să setați sau să modificați o opțiune ce poate fi selectată de către utilizator, cum ar fi parola utilizatorului.
- să citiți capacitatea curentă de memorie sau să setați tipul hard diskului instalat.

Înainte de a utiliza Configurarea sistemului, este recomandat să notați informațiile din ecranul Configurare sistem pentru referință ulterioară.



AVERTIZARE: Dacă nu sunteți un expert în utilizarea computerului, nu modificați setările pentru acest program. Anumite modificări pot duce la funcționarea incorectă a computerului.

Accesarea configurării sistemului

1. Porniți (sau reporniți) computerul.
2. La afișarea siglei DELL albastre, așteptați să apară solicitarea F2.
3. În momentul apariției solicitării F2, apăsați imediat pe <F2>.



NOTIFICARE: Solicitarea F2 indică faptul că tastatura este inițializată. Această solicitare poate apărea foarte repede, astfel încât trebuie să urmăriți apariția sa pe ecran și apoi să apăsați pe <F2>. Dacă apăsați pe <F2> înainte de a se solicita, tastarea se va pierde.

4. Dacă așteptați prea mult și se afișează sigla sistemului de operare, așteptați până când se afișează desktopul Microsoft Windows. Apoi opriți computerul și încercați din nou.

Ecranele de configurare a sistemului

Meniu — Apare în partea de sus a ferestrei Configurare sistem. Acest câmp oferă un meniu pentru accesarea opțiunilor de configurare a sistemului. Apăsați pe tastele <

Săgeată stânga > și < Săgeată dreapta > pentru a naviga. La evidențierea unei opțiuni de **Meniu**, **Listă opțiuni** prezintă opțiunile care definesc componentele hardware instalate în computer.

Listă opțiuni — Apare în partea stângă a ferestrei Configurare sistem. Acest câmp prezintă caracteristicile care definesc configurația computerului, inclusiv a componentelor hardware instalate, economia de energie și caracteristicile de securitate. Derulați în sus și în jos în listă cu săgețile sus și jos. la evidențierea unei opțiuni, **Câmp opțiuni** afișează setările disponibile și curente ale opțiunii.

Câmp opțiuni — Apare în partea dreaptă a ferestrei **Listă opțiuni** și conține informații despre fiecare opțiune prezentată în **Listă opțiuni**. În acest câmp puteți vizualiza informații despre computer și puteți modifica setările curente. Apăsăți pe < Enter > pentru a modifica setările curente. Apăsăți pe < ESC > pentru a reveni la **Listă opțiuni**.



NOTIFICARE: Nu toate setările listate în Câmp opțiuni pot fi modificate.

Ajutor — Apare în partea dreaptă a ferestrei de Configurare sistem și conține informații de ajutor despre opțiunea selectată în **Listă opțiuni**.

Funcții taste — Apare sub **Câmp opțiuni** și prezintă tastele și funcțiile acestora în cadrul câmpului activ de configurare a sistemului.

Utilizați tastele următoare pentru a naviga prin ecranele din Configurare sistem:

Combinăție de taste	Acțiune
< F2 >	Afișează informații despre orice element selectat în Configurare sistem.
< Esc >	leșiți din vizualizarea curentă sau comutați vizualizarea curentă la pagina leșire din Configurare sistem.
< Săgeată sus > sau < Săgeată jos >	Selectați un element de afișat.
< Săgeată stânga > sau < Săgeată dreapta >	Selectați un meniu de afișat.
– sau +	Modificați valoarea existentă a elementului.

Combinăție de taste	Acțiune
< Enter >	Selectați meniul secundar sau executați o comandă.
< F9 >	Încărcați setările implicite de configurare.
< F10 >	Salvați configurația curentă și ieșiți din Configurare sistem.

Opțiunile meniului de configurare a sistemului

Principal

Fila Principal prezintă caracteristicile principale de hardware ale computerului. Tabelul de mai jos definește funcția fiecărei opțiuni.

Informații despre sistem	Afișează numărul de model al computerului.
Oră sistem	Restabilește ora ceasului intern al computerului.
Data sistem	Restabilește data calendarului intern al computerului.
Versiune BIOS	Afișează versiunea sistemului BIOS.
Nume produs	Afișează numele produsului și numărul modelului.
Etichetă de service	Afișează eticheta de service a computerului.
Etichetă activ	Afișează eticheta de activ a computerului (dacă este disponibilă).
Informații despre procesor	
Tip CPU	Afișează tipul procesorului.
Viteză CPU	Afișează viteza procesorului.
Identificare CPU	Afișează identificarea procesorului.
Dimensiune memorie cache de nivel 1	Afișează dimensiunea memoriei cache de nivel 1 a procesorului.

Dimensiune memorie cache de nivel 2	Afișează dimensiunea memoriei cache de nivel 2 a procesorului.
Dimensiune memorie cache de nivel 3	Afișează dimensiunea memoriei cache de nivel 3 a procesorului.

Informații despre memorie

Memorie extinsă	Afișează memoria instalată pe computer.
Memorie de sistem	Afișează memoria integrată în computer.
Viteză memorie	Afișează viteza memoriei.

Informații despre dispozitiv

Hard disk fix	Afișează numărul de model și capacitatea hard diskului.
Tip adaptor de c.a.	Afișează tipul adaptorului de c.a.

Avansat

Fila Avansat vă permite să setați diferite funcții care afectează performanța computerului. Tabelul de mai jos definește funcția fiecărei opțiuni și valoarea sa implicită.

Intel SpeedStep	Activați sau dezactivați caracteristica Intel SpeedStep.	Implicit: Activată
Virtualizare	Activați sau dezactivați caracteristica de virtualizare Intel.	Implicit: Activată
Placă de rețea integrată	Activați sau dezactivați alimentarea plăcii de rețea integrate.	Implicit: Activată
Emulare USB	Activați sau dezactivați caracteristica de emulare USB	Implicit: Activată
USB Powershare	Activați sau dezactivați caracteristica USB powershare	Implicit: Activată

Asistență la reactivarea prin USB	Permite dispozitivelor USB să activeze computerul din starea de veghe. Această caracteristică este activată numai dacă este conectat adaptorul de c.a.	Implicit: Dezactivată
Funcționare SATA	Modificați modul controlerului SATA la ATA sau AHCI.	Implicit: AHCI
Avertismente pentru adaptor	Activează sau dezactivează avertismentele adaptorului.	Implicit: Activată
Comportament chei funcționale	Specifică comportamentul tastei funcționale <Fn> .	Implicit: Tastă funcțională
Comportament încărcător	Specifică dacă bateria computerului se va încărca atunci când este conectată la sursa de alimentare cu c.a.	Implicit: Activată
Diverse dispozitive	Aceste câmpuri vă permit să activați sau să dezactivați diferite dispozitive încorporate, cum ar fi porturi USB externe, microfonul, camera, cititorul de carduri media, cititorul de amprente și dezactivarea pornirii (Implicit: Dezactivată).	

Securitate

Fila Securitate afișează starea securității și vă permite să gestionați caracteristicile de securitate ale computerului.

Setare etichetă de service	Aceste câmpuri afișează eticheta de service a sistemului. Dacă eticheta de service nu este deja setată, se poate utiliza acest câmp pentru a o introduce.
----------------------------	---

Setare parolă administrator	Vă permite să schimbați sau să ștergeți parola de administrator.
Setare parolă de sistem	Vă permite să setați, să modificați sau să ștergeți parola de sistem
Setare parolă hard disk	Vă permite să setați o parolă pe hard diskul intern al computerului (HDD).
Parolă la pornire	Activează sau dezactivează setarea parolei la pornire.
Evitare parolă	Vă permite să evitați parola de sistem și solicitarea parolei pentru hard diskul intern la repornirea/reluarea funcționării sistemului din starea de hibernare.
CompuTrace	Activați sau dezactivați caracteristica CompuTrace pe computer.

Pornire

Fila Pornire vă permite să schimbați ordinea pornirii.





Ordinea priorităților la pornire specifică ordinea diverselor dispozitive de pe care pornește computerul.

Unitate de dischetă	Specificați unitatea de dischetă de pe care poate porni computerul.
Hard diskuri	Specificați hard diskul de pe care poate porni computerul.
Dispozitiv de stocare USB	Specificați dispozitivul de stocare USB de pe care poate porni computerul.
Unități CD/DVD ROM	Specificați unitatea CD/DVD de pe care poate porni computerul.
Rețea	Specificați rețeaua din care poate porni computerul.

Ieșire

Această secțiune vă permite să salvați, să renunțați și să încărcați setările implicite înainte de a ieși din configurarea sistemului.

Indicatoarele luminoase de stare a dispozitivului

-  Se aprinde când porniți computerul și clipește când computerul se află într-un mod de gestionare a alimentării.
-  Se aprinde când computerul citește sau scrie date.
-  Se aprinde continuu sau clipește pentru a indica starea de încărcare a bateriei.
-  Se aprinde când rețeaua wireless este activată.

Starea LED-urilor

 **NOTIFICARE:** Pe partea frontală a sistemului există patru LED-uri.

În cazul în care computerul este conectat la o priză electrică, indicatorul luminos al bateriei se comportă în felul următor:

LED LED de alimentare pe marginea frontală (Sursă de alimentare: toate; Încărcare baterie: 0–100%)

Hibernare Stins

Stare de veghe Alb intermitent

Aprins Alb continuu

LED LED de încărcare a bateriei pe marginea frontală (Sursă de alimentare: adaptor Dell de c.a.; Încărcare baterie: >= încărcare completă)

Hibernare Stins

Stare de veghe Stins

Aprins Stins

LED LED de încărcare a bateriei pe marginea frontală (Sursă de alimentare: adaptor Dell de c.a.; Încărcare baterie: <= încărcare completă)

Hibernare Alb continuu

Stare de veghe Alb continuu

Aprins Alb continuu

LED LED de încărcare a bateriei pe marginea frontală (Sursă de alimentare: baterie; Încărcare baterie: <=încărcare 10%)

Hibernare Stins

Stare de veghe Galben continuu

Aprins Galben continuu

LED LED de încărcare a bateriei pe marginea frontală (Sursă de alimentare: baterie; Încărcare baterie: <=încărcare 10%)

Hibernare Stins

Stare de veghe Galben continuu

Aprins Galben continuu

LED LED hard disk (HDD)

Hibernare Stins

Stare de veghe Stins

Aprins Luminează alb când este activ

LED LED wireless

Hibernare Stins

Stare de veghe Stins

Aprins Alb continuu când este pornită conexiunea wireless

LED LED cameră (Sursă de alimentare: toate sursele; Încărcare baterie:încărcare 0–100 %)

Hibernare Stins

Stare de veghe Stins

Semnale sonore de diagnosticare

Computerul poate emite o serie de semnale sonore în timpul pornirii dacă ecranul nu poate afișa erori sau probleme. Aceste serii de semnale sonore, denumite coduri sonore, identifică diverse probleme. Distanța dintre semnalele sonore este de 300 ms, distanța dintre seturile de semnale sonore este de 3 secunde., iar sunetul unui semnal sonor durează 300 ms. După fiecare semnal sonor și set de semnal sonore, BIOS-ul trebuie să detecteze dacă utilizatorul apasă butonul de alimentare. În caz afirmativ, BIOS-ul va ieși din buclă și va executa procesul de închidere normal și va porni sistemul.

Cod	1
Cauză	Suma de verificare pentru BIOS ROM este în curs sau este eronată
Pași pentru depanare	Eroare placă de sistem, eroare BIOS sau eroare ROM
Cod	2
Cauză	Nu s-a detectat memoria RAM
Pași pentru depanare	Nu s-a detectat memoria
Cod	3
Cauză	Eroare chipset (chipset punte nord și sud, eroare temporizator DMA/IMR/), eroare test ceas cu ora zilei, eroare poartă A20, eroare chip Super I/O, eroare test controler tastatură
Pași pentru depanare	Eroare placă de sistem
Cod	4
Cauză	Eroare citire/scriere RAM
Pași pentru depanare	Eroare memorie
Cod	5
Cauză	Eroare alimentare ceas în timp real

Pași pentru depanare	Eroare baterie CMOS
Cod	6
Cauză	Eroare test video BIOS
Pași pentru depanare	Eroare placă video
Cod	7
Cauză	Eroare procesor
Pași pentru depanare	Eroare procesor
Cod	8
Cauză	Afișaj
Pași pentru depanare	Eroare afișaj

Indicatoarele luminoase de stare a tastaturii

Indicatoarele luminoase poziționate deasupra tastaturii indică următoarele:

LED	Descriere	Culoare	Setare implicită a funcției
1 Caps Lock	Se aprinde când este activată funcția Caps Lock.	Alb	Dezactivată
2 Dezactivare suport tactil	Se aprinde când se dezactivează suportul tactil.	Galben	Activată



NOTIFICARE: Ofertele pot diferi în funcție de regiune. Specificațiile următoare sunt exclusiv cele a căror livrare împreună cu computerul este stipulată de lege. Pentru informații suplimentare despre configurația computerului dvs., faceți clic pe **Start** → **Ajutor și asistență** și selectați opțiunea de vizualizare a informațiilor despre computerul dvs.

Informații despre sistem

Chipset	Chipset Intel HM67 Express
---------	----------------------------

Procesor

Tip	<ul style="list-style-type: none">• Intel Celeron• Intel Core seria i3• Intel Core seria i5
-----	---

Video

Tip placă video	integrată pe placa de bază
Magistrală de date	placă video integrată
Controler video:	
Intel Celeron	Placă grafică Intel HD
Intel i3 și i5	Placă grafică Intel HD 3000

Memorie

Conector de memorie	două sloturi SODIMM
Capacitate memorie	2 și 4 GO
Tip memorie	DDR3 (1.333 MHz)
Memorie minimă	2 GO
Memorie maximă	8 GO

Audio

Tip	sistem audio de înaltă definiție, cu două canale
Controler	Conexant CX20671
Conversie stereo	24 de biți (analogic la digital și digital la analogic)
Interfață:	
Internă	sunet de înaltă definiție
Externă	conector combinat căști stereo/intrare microfon
Difuzoare	două (2 W)
Amplificator intern difuzoare	două (2 W)
Comenzi volum	Meniuri de program software, comenzi media și taste funcționale pe tastatură

Comunicații

Adaptor de rețea	LAN Ethernet 10/100/1000 Mbps
Wireless	rețea locală wireless (WLAN) internă, Bluetooth, bandă largă mobilă și suport wireless pentru bandă largă mobilă 4G

Porturi și conectori

Audio	Mufă combinată intrare/ieșire sunet
Video	Un conector VGA, un conector HDMI cu 19 pini
Adaptor de rețea	un conector RJ-45
USB	<ul style="list-style-type: none">• doi conectori compatibili cu USB 3.0• un conector compatibil cu USB 2.0• Conector Power Share
Cititor de carduri de memorie	un cititor de carduri de memorie 8 în 1: (SD-SD, SDHC, SDXC, MMC-MMC, MMC+, MS-MS, MS-Pro, xD Display)

Afișaj

Tip	HD WLED TrueLife
Dimensiune	13,3 inchi
Suprafață activă (X/Y)	293,42 mm x 164,97 mm
Dimensiuni:	
Înălțime	188,75 mm (7,43 inchi)
Lățime	314,1 mm (12,36 inchi)
Înălțime Z	3,6 mm (0,14 inchi)
Diagonală	337,82 mm (13,3 inchi)
Rezoluție maximă	1366 x 768 pixeli la 262 de mii de culori
Luminozitate maximă	170 niți
Rată de reîmprospătare	60 Hz
Unghi de funcționare	între 0 (îchis) și 135 °
Unghiuri de vizualizare minime:	
Pe orizontală	40/40 la CR \geq 10
Pe verticală	15/30 la CR \geq 10
Distanță între puncte	0,2148 mm x 0,2148 mm

Tastatura

Număr de taste	<ul style="list-style-type: none">• Statele Unite și Canada: 86 de taste• Europa și Brazilia: 87 de taste• Japonia: 90 de taste
----------------	---

Suport tactil

Suprafață activă:	
Axa X	80 mm
Axa Y	40,7 mm

Baterie

Tip	<ul style="list-style-type: none">• Ioni de litiu cu 4 elemente (3 Ahr)
-----	---

Baterie

- Ioni de litiu cu 6 elemente (3 Ahr)

Dimensiuni:

Adâncime:

4 și 6 elemente 48,64 mm (1,91 inchi)

Înălțime:

4 elemente 20,2 mm (0,8 inchi)

6 elemente 31,2 mm (1,23 inchi)

Lățime:

4 și 6 elemente 269,3 mm (10,6 inchi)

Greutate:

4 elemente 240 g (0,53 lb)

6 elemente 340 g (0,75 lb)

Tensiune:

4 elemente 14,8 V

6 elemente 11,1 V

Durată aproximativă de încărcare pentru o baterie cu 4 și 6 elemente cu computerul oprit 4 ore

Interval de temperatură:

În stare de funcționare între 0 și 35 °C (între 32 și 95 °F)

În stare de nefuncționare între -40 și 65 °C (între -40 și 149 °F)

Baterie rotundă baterie cu ioni de litiu CR2032 de 3 V

Adaptor de c.a.

Tip 65 W

Tensiune de alimentare între 100 și 240 V c.a.

Curent de intrare (maxim) 1,5, 1,6 și 1,7 A

Frecvență de intrare între 50 și 60 Hz

Putere la ieșire 65 W

Adaptor de c.a.

Curent de ieșire	4,43 A (maximum la impuls de 4 secunde), 3,34 A (continuu)
Tensiune de ieșire nominală	19,5 V c.c. (+/- 1 V c.c.)
Dimensiuni:	
Înălțime	29 mm (1,14 inchi)
Lățime	46,5 mm (1,83 inchi)
Adâncime	107 mm (4,21 inchi)
Interval de temperatură:	
În stare de funcționare	între 0 și 40 °C (între 32 și 104 °F)
În stare de nefuncționare	între -40 și 70 °C (între -40 și 158 °F)

Date fizice

Înălțime (cu un panou WLED)	între 16,05 și 21 mm (între 0,63 și 0,83 inchi)
Lățime	329,3 mm (12,96 inchi)
Adâncime	237,65 mm (9,35 inchi)
Greutate (minimă)	1,64 kg (3,62 lb)

Specificații de mediu

Interval de temperatură:	
În stare de funcționare	între 0 și 35 °C (între 32 și 95 °F)
Depozitare	între -40 și 65 °C (între -40 și 149 °F)
Umiditate relativă (maximă):	
În stare de funcționare	între 10 și 90 % (fără condensare)
Depozitare	între 5 și 95 % (fără condensare)
Altitudine (maximă):	
În stare de funcționare	între -15,2 și 3.048 m (între -50 și 10.000 ft)
În stare de nefuncționare	între -15,2 și 10.668 m (între -50 și 35.000 ft)
Nivel maxim de vibrații:	
În stare de funcționare	0,66 Grms (2 - 600 Hz)
Depozitare	1,3 Grms (2 - 600 Hz)

Specificații de mediu

Nivel maxim de șocuri:

În stare de funcționare 110 G

Depozitare 160 G

Nivel contaminant în suspensie G1 sau inferior, așa cum este definit de ISA-S71.04-1985

Cum se poate contacta Dell



NOTIFICARE: Dacă nu dispuneți de o conexiune Internet activă, puteți găsi informații de contact pe factura de achiziție, bonul de livrare, foaia de expediție sau catalogul de produse Dell.

Dell oferă mai multe opțiuni de service și asistență online și prin telefon. Disponibilitatea variază în funcție de țară și produs și este posibil ca anumite servicii să nu fie disponibile în zona dvs. Pentru a contacta Dell referitor la probleme de vânzări, asistență tehnică sau servicii pentru clienți:

1. Vizitați **support.dell.com**.
2. Selectați categoria de asistență.
3. Dacă nu sunteți un client din S.U.A., selectați codul de țară în partea de jos a paginii sau selectați **Toate** pentru a vizualiza mai multe opțiuni.
4. Selectați serviciul sau legătura de asistență tehnică adecvată, în funcție de necesitățile dvs.

